



## Startnotitie

---

<b>Datum vergadering</b>	: 8 juni 2021
<b>Onderwerp</b>	: Startnotitie Energiecluster A12-A30
<b>Zaaknummer</b>	: 228433
<b>Portefeuillehouder</b>	: Geert Ritsema
<b>Opsteller en Afdeling</b>	: Programma Ede Energieneutraal 2050 Maarten Verboven (RP)
<b>Bijlagen</b>	: Energiecluster A12-A30 Quick Scan Brief omwonenden Energiecluster A12-A30

## Inhoud

1	Aanleiding .....	2
1.1	Realisatie van windmolens in Ede .....	2
2	Inleiding .....	2
2.1	Noodzaak van windenergie .....	2
2.2	Energiecluster A12-A30 .....	2
2.3	Quick scan windlocaties in Energiecluster A12-A30 .....	2
2.4	Risico's en kanttekeningen .....	4
3	Kosten, baten en dekking .....	4
4	Aanpak .....	5
5	Participatie .....	5
5.1	Wat is al gedaan? (t/m mei '21) .....	5
5.2	Waar staan we nu? .....	5
5.3	1 <sup>ste</sup> ronde: betrekken omgeving (juni/juli '21) .....	5
5.4	2 <sup>de</sup> ronde: betrekken omgeving (oktober/november '21) .....	6
6	Vervolgstappen en tijdlijn .....	6
6.1	Nader onderzoek .....	6
7	Achtergrond(en) .....	7
7.1	Andere ambities .....	7
8	Bijlagen .....	7

## 1 Aanleiding

---

### 1.1 Realisatie van windmolens in Ede

---

De Gemeente Ede heeft in 2018 de Routekaart Ede Energieneutraal 2050 vastgesteld. Een belangrijke maatregel voor het bereiken van dit doel wordt geleverd door de duurzame opwek van elektriciteit door middel van windmolens. In de periode tot 2022 was de voorbereiding van 4 windmolens voorzien, zoals is vastgelegd in het bestuursakkoord. In de Wind- en Zonnewijzer heeft de raad een uitnodigingskader vastgesteld voor wind- en zonprojecten, waarbij voor windenergie een zone rond de A30 en A12 is aangewezen als 'ja, mits' zone. Daardoor kon het ruimtebeslag van grootschalige duurzame opwek van elektriciteit worden beperkt. De vaststelling van dit uitnodigingskader en de communicatie daarover heeft tot dusver niet tot succesvolle initiatieven voor windenergie geleid. Er is een initiatief gestart voor één nieuwe windmolen op het terrein van Plantion, maar dit initiatief is onlangs gestopt vanwege een strijdige vergunningaanvraag in de nabijheid van de beoogde positie.

Op 7 april 2020 heeft het college het Actieplan Windenergie vastgesteld om meer windenergieprojecten van de grond te krijgen (zaak 131379). De raad heeft het college gevraagd meer het initiatief te nemen om te komen tot de ontwikkeling van windmolens. De mogelijkheden voor windenergie zijn afgelopen maanden nader onderzocht en daaruit zijn potentiële locaties voor windmolens binnen een zone rondom de A12 en A30 en de bedrijventerreinen naar voren gekomen. Dit gebied wordt aangeduid met het begrip Energiecluster A12-A30.

Deze startnotitie voorziet in een aanpak om windmolens binnen dit gebied te ontwikkelen. Het geeft een onderbouwing van de noodzaak, locatiekeuze en haalbaarheid. Dit voorstel is gebaseerd op een quick scan (bijlage) met geschikte locaties voor windmolens binnen het energiecluster die nader onderzocht zullen worden. Deze aanpak geeft ook inzicht in het participatieproces met de omgeving.

## 2 Inleiding

---

### 2.1 Noodzaak van windenergie

---

Voor een energie neutraal Ede is een mix aan maatregelen noodzakelijk: voor de opwek van duurzame elektriciteit gaat het daarbij om zonnepanelen op daken, zonnepanelen in veldopstelling en windmolens. Door het realiseren van grote windmolens kunnen grote stappen worden gezet in het realiseren van het doel van de Routekaart voor 2030 en 2050. Er kan veel elektriciteit worden opgewekt en ruimtegebruik voor duurzame opwek van elektriciteit in Ede blijft relatief beperkt.

Om het doel van de Routekaart, Ede energieneutraal te bereiken is op termijn meer duurzame opwek door middel van windmolens noodzakelijk. De verdere uitwerking van Energiecluster A12-A30 levert hier een grote bijdrage aan. Door een deel van noodzakelijke participatieproces, onderzoeken en procedures in eigen regie uit te voeren, worden enkele belemmeringen en onzekerheid weggenomen voor potentiële initiatiefnemers. Hierdoor zal naar verwachting snellere realisatie van windmolens in de toekomst mogelijk worden.

---

### 2.2 Energiecluster A12-A30

---

De gemeente heeft het initiatief genomen om op zoek te gaan naar geschikte locaties voor windmolens binnen Ede. Het kunnen clusteren van duurzame energie, vooral zon- en windenergie, is daarbij een leidraad geweest. Eerdere ruimtelijke verkenningen hebben geleid tot het Actieplan wind en de kanskaart voor wind in de Wind en zonnewijzer. Uit een nadere verkenning blijkt dat de meest geschikte locatie voor windmolens binnen Ede het Energiecluster A12-A30 is. Deze nadere verkenning is in een quick scan (bijlage) gepresenteerd. Hieronder staat er een korte samenvatting van deze quick scan.

---

### 2.3 Quick scan windlocaties in Energiecluster A12-A30

---

De quick scan begint bij de vraag waar het opwekken van duurzame energie plaats kan vinden in Ede. De Wind- en zonnewijzer bevat kanskaarten waarop is aangegeven in welke gebieden in Ede het denkbaar is om energie op te wekken via wind en zon. Door de kanskaart voor wind over de

kansenkaart voor zon te leggen komt naar voren dat de mogelijkheden zich concentreren rondom de snelwegen A12 en A30.

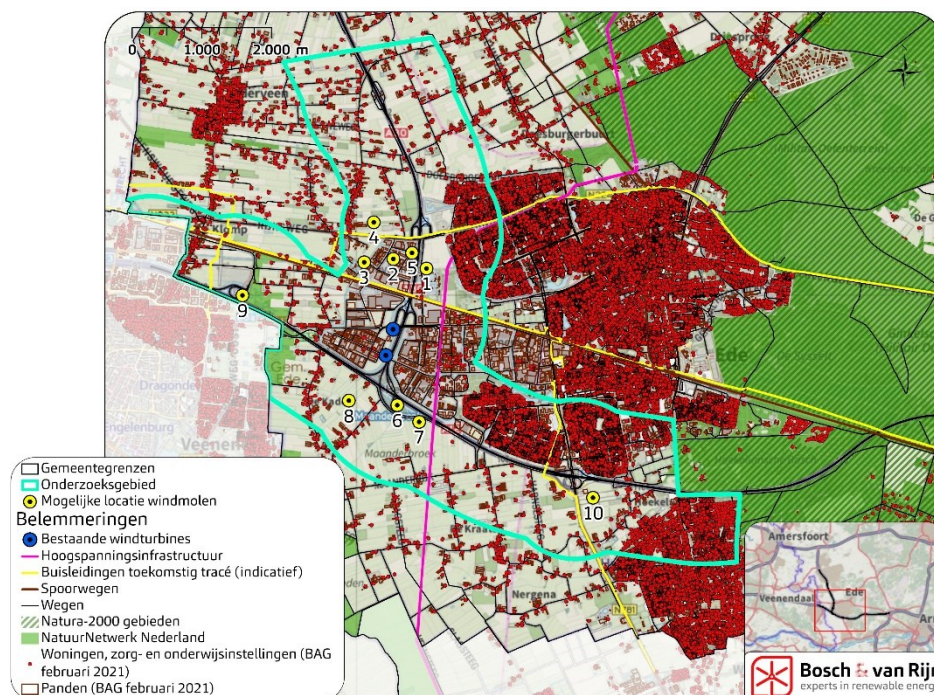
Langs deze snelwegen bevinden zich minder belemmeringen dan elders in de gemeente. Ook kenmerkt de omgeving van de snelweg al als een hoog dynamische omgeving. Vanuit landschappelijk oogpunt is het wenselijk om zo veel als mogelijk een lijnelement als de snelweg aan te houden als lijn waarlangs duurzame energie opgewekt kan worden. Het liefst wordt aangesloten bij bedrijventerreinen. Daar bevinden zich minder gevoelige functies dan nabij woonwijken.

Naast de ruimtelijke aspecten speelt ook de aansluiting op het elektriciteitsnetwerk een belangrijke rol. Op bedrijventerreinen A12-A30 wordt door de bedrijven veel stroom gebruikt. Het netwerk daar is geschikt om in de grote vraag naar stroom te voorzien en daardoor ook geschikt voor aansluiting van grootschalige duurzame opwek van elektriciteit. De bedrijventerreinen A12-A30 bevinden zich daarnaast ook dicht bij enkele onderstations van Alliander, waardoor aansluiting van windmolens en grootschalige zonnepanelen in dat gebied tegen relatief lage kosten mogelijk is. Hoe verder weg een aansluitpunt is, hoe hoger de kosten zijn om zonnepanelen of windmolens op het net aan te sluiten. Het clusteren van duurzame energie rondom een aansluitpunt is daarmee kostenefficiënt.

We kiezen ervoor om windmolens te clusteren in het Energiecluster A12-A30. Op deze manier wordt te veel versnippering van het landschap tegengegaan. Het is daarbij logisch om ruimtelijk aan te sluiten bij de twee al bestaande windmolens op bedrijventerrein BTA12. Het energiecluster A12-A30 concentreert zich op een zone binnen één kilometer van de snelwegen A12 en A30, waarbij het cluster langs de A12 loopt van de grens met Veenendaal tot en met Bennekom en langs de A30 tot de verzorgingsplaats De Poel.

Binnen dit energiecluster zijn in de quick scan mogelijke locaties voor windmolens onderzocht. Daarbij is rekening gehouden met verschillende belemmeringen die gelden voor het plaatsen van windmolens: afstand tot kabels en leidingen, afstand tot wegen en spoorwegen, afstand tot de twee bestaande windmolens, afstand tot woningen en afstand tot kantoren. Ook is gekeken naar de mogelijkheden om windmolens aan te sluiten op onderstations van het elektriciteitsnet.

Uit de quick scan volgt dat er tien locaties overblijven waar goede mogelijkheden lijken te zijn voor het plaatsen van een windmolen. Of deze zoeklocatie daadwerkelijk geschikt zijn voor een windmolen, hoe hoog die windmolen kan zijn en of zoeklocaties elkaar niet uitsluiten zal moeten blijken uit nader onderzoek. In de quick scan zijn alle zoeklocaties apart in beeld gebracht.



---

## 2.4 Risico's en kanttekeningen

---

### *Niet alle 10 zoeklocaties kunnen*

De nu mogelijke zoeklocaties kunnen niet allemaal leiden tot het ontwikkelen van een windmolen: sommige zoeklocaties zijn zo dicht bij elkaar dat de windmolens elkaar 'in de weg' zouden staan. Toch onderzoeken we alle locaties om verschillende opties en combinatiemogelijkheden open te houden. Meerdere windmolens bij elkaar hebben ook cumulatieve effecten (zoals geluidsbelasting). Omdat we meerdere mogelijke combinaties kunnen maken, kunnen we ook cumulatieve effecten laten meewegen in de keuze voor locaties om windmolens te ontwikkelen.

Uit nader onderzoek kan blijken dat belemmeringen om een windmolen te plaatsen niet kunnen worden weggenomen of gemitigeerd. Ook kan op een zoeklocatie de samenwerking met benodigde partners of het rendement onvoldoende zijn. In deze gevallen zal een windmolen niet op een dergelijke locatie kunnen worden gerealiseerd.

### *Gemeente neemt risico om vervolgonderzoek te financieren*

Omdat de gemeente besluit zelf de ruimtelijke procedures te doorlopen om een windmolen mogelijk te maken en daar kosten voor gaat maken, is het financiële risico in eerste instantie ook voor de gemeente. We proberen de kosten later te verhalen op de uiteindelijke ontwikkelaar, als op een zoeklocatie een windmolen daadwerkelijk wordt ontwikkeld. In de komende stap bij het uitwerken van een ontwikkelstrategie wordt hier nader invulling aan gegeven, ook hoe de kosten over de verschillende locaties te verdelen. Het verhalen van deze kosten op de ontwikkelaar is een wettelijke plicht en gebonden aan regels. Opgemerkt dient te worden dat de kosten alleen maar kunnen worden verhaald, als de realisatie van een windmolen daadwerkelijk plaatsvindt. Daarnaast is het waarschijnlijk dat niet alle kosten van de voorbereiding die de gemeente nu doet kunnen worden verhaald, een deel van de projectbegeleiding zal in dat geval voor rekening van de gemeente blijven. Het onderzoeken van 10 locaties gelijktijdig is wel goedkoper dan individuele onderzoeken per locatie.

De wens om baten van windmolens lokaal te gelden te kunnen maken is voor de gemeente belangrijk. De wens is, in de rol van initiatiefnemer, makkelijker te borgen dan als, bijvoorbeeld, de gemeente een internationaal opererende ontwikkelaar faciliteert. Hoe we dat zo goed mogelijk kunnen vormgeven, volgt in een latere uitwerking.

De aanwezigheid van de wespandief op en rond de Veluwe leidt tot mogelijke beperking voor windmolens in het gebied van het energiecluster A12-A30. Het energiecluster bevindt zich op een relatief beperkte afstand van de Veluwe, waardoor een aanvaringsrisico van de wespandief moet worden onderzocht of gemitigeerd. Hoe hiermee om te gaan wordt meegenomen in de vervolgonderzoeken. Een beperking van het aantal draaiuren door het verplichten van een stilstandvoorziening is daarbij mogelijk een vereiste.

## 3 Kosten, baten en dekking

In deze fase hebben we te maken met voorbereidingskosten die bestaan uit uren voor projectmanagement, omgevingsmanagement en het participatietraject en kosten voor advies en onderzoek. Die voorbereidingskosten zijn gedekt in de begroting van het programma Ede energieneutraal.

De volgende fase start met nader onderzoek naar de zoeklocaties voor windmolens in het energiecluster. Onderdeel daarvan is het maken van een ontwikkelstrategie. Uit die ontwikkelstrategie blijkt wat de kosten voor ontwikkeling zijn, wie de kosten draagt en hoe de baten van de windmolens ten goede kunnen komen aan de lokale omgeving. Dat laatste kan bijvoorbeeld door financiële deelneming in de ontwikkeling van de windmolen of door het inrichten van een gebiedsfonds waar een deel van de baten in terecht komt. Het inventariseren van manieren waarop de baten ten goede kunnen komen aan de lokale omgeving is onderdeel van de participatie-aanpak. Voor het ontwikkelen van de windmolens zelf staan nog alle varianten open dat een ontwikkelaar het van de gemeente overneemt tot en met een rol van de gemeente in de ontwikkeling van windmolens zelf. In de volgende fase worden de opties nader in beeld gebracht.

## 4 Aanpak

De volgende stap is om de 10 zoeklocaties nader te onderzoeken en de omgeving te betrekken bij dit nadere onderzoek. Binnen het gebied van het Energiecluster A12-A30 lopen ook al initiatieven voor zonne-energie, zoals de geluidswal A12 en zijn ook nieuwe initiatieven daarvoor denkbaar. Dit worden aparte projecten, waarvoor de kaders van de Wind en zonnewijzer het uitgangspunt vormen. In de gesprekken met de omgeving houden we onze ogen en oren open voor aanvullende ideeën en initiatieven die passen binnen de ontwikkeling van het Energiecluster A12-A30.

De gemeente neemt het initiatief voor nadere onderzoeken en voor het betrekken van de omgeving. Dit is nodig om goed te kunnen bezien hoe baten lokaal te gelden kunnen worden gemaakt ('lusten lokaal') en ook om cumulatieve effecten van meerdere windmolens bij elkaar in beeld te brengen. In de gesprekken met de omgeving zoeken we ook nadrukkelijk naar partners om (samen) de windmolens te ontwikkelen, met ook een optie dat de gemeente de ontwikkeling zelf ter hand neemt. Verschillende instapmomenten voor partners, en dus uitstapmomenten voor de gemeente, hebben hun eigen voor- en nadelen.

Nadat deze startnotitie is vastgesteld door het college en de raad erover is geïnformeerd, gaan we in gesprek met de omgeving. Hoe we de omgeving nader betrekken is beschreven in hoofdstuk participatie. Het beoogde eindresultaat van het nader onderzoek is om tot een besluit te komen op welke locaties daadwerkelijk een windmolen kan worden ontwikkeld en om voor die locaties de planologische procedure op te starten (bestemmingsplanwijziging).

## 5 Participatie

Een belangrijk onderdeel om tot besluitvorming omtrent het energiecluster te komen is het meenemen van de inwoners van Ede. Zoals ook omschreven staat in de Edese Participatie-aanpak (2019): *Het college van B en W gelooft in de kennis en kunde die in de samenleving aanwezig is en wil daar beter gebruik van maken, met als doel beter beleid en een mooiere leefomgeving.* Bovendien is de energietransitie een grotere opgave en dat kan alleen in gezamenlijkheid worden opgepakt. Binnen het energiecluster zijn er onderdelen die voldoende ruimte bieden voor participatie en er is voldoende tijd, capaciteit en geld beschikbaar om dit uit te kunnen voeren.

---

### 5.1 Wat is al gedaan? (t/m mei '21)

---

De afgelopen periode is al gesproken met verschillende stakeholders in het energiecluster. Dit waren bedrijven en andere overheden. In deze voorverkenning is nadrukkelijk naar boven gekomen, dat als de gemeente Ede geen regierol neemt, de ambitie om windenergie te realiseren niet gehaald gaat worden. Daarom is een quick scan uitgevoerd met daarin als resultaat 10 te onderzoeken locaties.

---

### 5.2 Waar staan we nu?

---

De uitkomsten van deze quick scan willen wij graag delen met de Edese bevolking. Daarbij staan we op het punt dat de zoeklocaties niet volledig zijn onderzocht, maar ook niet zo ver zijn uitgezocht dat deze zoeklocaties voor de realisatie van windmolens al een voldongen feit zijn. Het is dan nu ook het goede moment om naar buiten te gaan om te peilen wat belanghebbenden vinden en dit mee te nemen in de besluitvorming. Daarmee zijn de volgende doelstellingen bepaald:

- Het informeren hoe we tot het Energiecluster A12-A30 gekomen zijn
- Het informeren over de wijze waarop zoeklocaties binnen het energiecluster zijn bepaald
- Het uitleggen van het vervolgtraject van onderzoeken
- Het ophalen van interesse 'meedenken lokale lusten'

Nader onderzoek over belemmeringen als bijvoorbeeld slagschaduw en de financiële uitwerking is nog nodig. Deze factoren bepalen de uiteindelijke hoogte van een windmolen. Het doel is nu dan ook niet om een keuze voor te leggen over de (maximale) hoogte van windmolens.

---

### 5.3 1<sup>ste</sup> ronde: betrekken omgeving (juni/juli '21)

---

In de benadering naar de Edese bevolking en bedrijvigheid worden twee groepen onderscheiden. Allereerst worden de bewoners die zich direct binnen hinderzones (<300 m) bevinden van de 10 zoeklocaties benaderd. Deze groep wordt voorafgaand aan de grotere groep ingelicht met de

uitnodiging om persoonlijk contact te leggen. De tweede, grotere groep bewoners/bedrijven binnen 1 kilometer van een zoeklocatie zal per brief (bijlage) worden geïnformeerd, waarbij een verwijzing is naar de website ede-natuurlijk en een (digitale) informatiebijeenkomst. Dit betreft eventueel ook bewoners/bedrijven in aangrenzende gemeente Veenendaal. Op deze website is meer informatie beschikbaar onder meer in de vorm van veel gestelde vragen en een nadere toelichting van de zoeklocaties.

Vanwege de gevoeligheid van dit onderwerp en de reacties hierop in andere delen van het land verwachten we veel opmerkingen. Wij werken in een open planproces en zijn daarbij ontvankelijk voor de verscheidenheid aan reacties uit de omgeving. Die reacties nemen wij zorgvuldig mee en scherpen daarmee het participatieplan aan hoe omwonenden, potentiële partners en andere belangstellenden te betrekken bij de vervolgonderzoeken en de uit te werken ontwikkelstrategie. Daarbij gaan wij op zoek naar mogelijkheden of er met potentiële partners co-creatie mogelijk is. Wij denken er nu aan om voor verschillende, inhoudelijke onderwerpen te gaan werken met klankbordgroepen. We verwachten bijvoorbeeld dat er animo zal zijn om mee te denken over manieren waarop omwonenden financieel kunnen participeren in ontwikkeling van windmolens. De reacties op de quick scan en vervolgaanpak worden verwerkt en daarover wordt in oktober de raad geïnformeerd.

---

#### **5.4 2<sup>de</sup> ronde: betrekken omgeving (oktober/november '21)**

---

In oktober volgt een tweede ronde participatie om in ieder geval de resultaten van nadere onderzoeken te delen en de bevindingen van klankbordgroepen. Dit zal weer in een plenaire bijeenkomst gebeuren (al dan niet digitaal) en in andere vormen (zoals kleinschaligere overleggen over specifieke zoeklocaties) die we in de eerste ronde participatie met de omgeving bespreken. De uitkomsten hiervan worden verwerkt en worden voorgelegd aan de raad in december.

## **6 Vervolgstappen en tijdlijn**

In planning zijn de stappen als volgt

maart-mei 2021	Quick scan door gemeente
juni 2021	Participatie op Quick Scan
juli-november 2021	Nader onderzoek
oktober 2021	Participatie op nader onderzoek
december 2021	Locaties kiezen voor windmolens in energiecluster
begin 2022	Opstarten planologische procedure
half 2022	Ontwikkelstrategie windmolens definitief
najaar 2022	Ontwerpbestemmingsplan ter inzage

---

### **6.1 Nader onderzoek**

---

#### *Plan-MER*

Een groot deel van het nader onderzoek bestaat uit een plan-MER. Een milieueffectrapportage is verplicht bij plannen die belangrijke nadelige gevolgen voor het milieu kunnen hebben. In dit geval, een energiecluster van meerdere windmolens, is hiervan sprake. In een MER worden onder andere de volgende aspecten nader onderzocht: geluid, slagschaduw, natuur, ecologie en onderlinge afstanden van de windmolens. De MER zal worden uitgevoerd door een extern bureau, dat in de zomer hiermee zal starten. Verwacht wordt dat de (voorlopige) resultaten van de plan-MER samen met het participatietraject voldoende informatie geven om aan het eind van 2021 locaties voor windmolens te kunnen kiezen.

#### *Ontwikkelstrategie*

Onderdeel van het participatietraject is nadrukkelijk het zoeken naar potentiële partners voor het ontwikkelen van windmolens op de potentiële locaties. Op een aantal locaties lopen deze gesprekken al. Door het voortouw te nemen in de nadere onderzoeken wil de gemeente in deze gesprekken meer duidelijkheid kunnen bieden of een windmolen daadwerkelijk kan worden ontwikkeld. Het beeld dat we uit de gesprekken tot nu toe hebben gekregen is dat een dergelijk perspectief mogelijke partners meer kan verleiden om de ontwikkeling van een windmolen (samen) ter hand te nemen en daarmee het 'instappen' voor ontwikkelaars makkelijker maken. Daar waar voor geschikte zoeklocaties geen partner kan worden gevonden overweegt de gemeente om zelf de ontwikkeling van de windmolen

weer een stap verder te brengen. Zelf ontwikkelen van windmolens is voor de gemeente geen doel, maar een mogelijk middel om de ambities te realiseren.

De gemeente vindt lokaal 'eigenaarschap' van de windmolens van belang. Niet alleen de lasten, maar ook lusten moeten ten goede komen van de lokale omgeving en in ieder geval van de gemeente Ede zelf. In Nederland bestaan hier al verschillende vormen voor zoals financiële deelneming in de ontwikkeling ervan (coöperatie-idee) of door het inrichten van een gebiedsfonds weer een deel van de baten in terecht komen. Deze en andere mogelijkheden zullen nader worden verkend en besproken met de omgeving. Kansrijke mogelijkheden worden nader uitgewerkt met nadrukkelijk aandacht hoe deze kunnen worden geborgd bij de toekomstige ontwikkeling van een windmolen ook als de gemeente niet zelf de ontwikkelaar is.

## 7 Achtergrond(en)

---

### 7.1 Andere ambities

---

#### *Circulair bedrijventerrein Kievitsmeent II*

Momenteel wordt gewerkt aan een stedenbouwkundig plan voor de uitbreiding van bedrijventerrein Kievitsmeent aan de westkant met een stuk 'circulair bedrijventerrein'. Een windmolen past goed bij de visie die gemeente en initiatiefnemer hebben voor dit bedrijventerrein en wordt dan ook opgenomen in de invulling van dit gebied. Er vindt veelvuldig afstemming plaats met dit project, zodat het ontwerp bestemmingsplan voor dit gebied direct rekening kan houden met de uitkomsten van de Plan m.e.r. en daaruit volgende beleidsregel.

#### *Ontwikkeling duurzaam stadspark Koekeltse Veld*

In de Stadsvisie 2030 is het gebied ten westen van Veldhuizen aangemerkt als groen stadspark. Momenteel wordt met de verschillende grondeigenaren gewerkt aan een invulling van dit stadspark, met enkele economische dragers. Een windmolen nabij de rioolwaterzuiveringsinstallatie (RWZI) wordt hierin als vast uitgangspunt meegenomen. Andere functies worden dus afgestemd op de planologische belemmeringen die een windmolen op de omgeving legt. Ook voor dit gebied wordt een nieuw bestemmingsplan gemaakt voor het hele gebied, waarin de windmolen mogelijk wordt gemaakt.

## 8 Bijlagen

- Energiecluster A12-A30 Quick Scan
- Brief omwonenden Energiecluster A12-A30